

●●● NATÜRLICH JEDEN TAG.



JAHRESBERICHT 2019



## Die wichtigsten Fakten

Ausgewählte Kennzahlen	Stadtwerke Schwerin GmbH (SWS)		Konzern	
	2019	2018	2019	2018
<b>Bilanzsumme (in TEUR)</b>	<b>183.762</b>	<b>159.020</b>	<b>274.886</b>	<b>272.170</b>
<b>Umsatzerlöse (in TEUR)</b>	<b>160.304</b>	<b>157.542</b>	<b>214.271</b>	<b>212.673</b>
Strom	81.847	83.699	112.538	115.569
Gas	23.045	21.127	27.313	24.486
Wärme	32.499	30.197	32.233	29.737
Wasser			11.201	11.545
Nahverkehr			15.915	15.727
Betriebsführung	15.158	15.550	8.102	8.169
Übrige Geschäfte	7.755	6.969	6.970	7.440
<b>Energieabsatz in GWh und Wasserabsatz (in Tm³) an Endkunden</b>				
Strom	356	392	356	392
Gas	541	510	541	510
Wärme	335	340	335	340
Wasser			5.382	5.521
<b>Anzahl aktiver Zählpunkte</b>				
Strom	113.902	117.287	113.902	117.287
Gas	18.853	17.689	18.853	17.689
Wärme	4.291	4.167	4.291	4.167
Wasser			14.400	14.322
<b>Anzahl der Mitarbeiter*innen im SWS-Verbund am 31. Dezember</b>				
Arbeitnehmer*innen	351	347	773	773
davon Auszubildende	17	24	36	33



Unternehmensgruppe

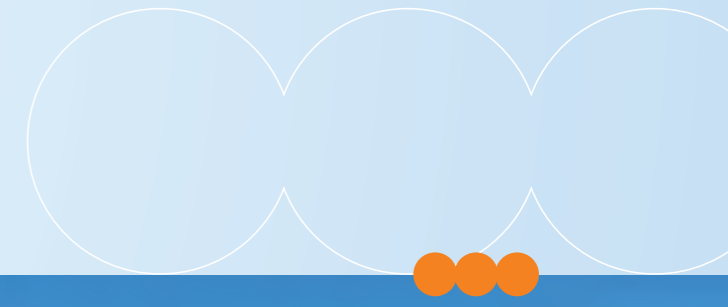
JAHRESBERICHT



## INHALT

## Inhalt

Vorwort Stadtwerke Geschäftsführer Dr. Josef Wolf	7
<b>SWS Stadtwerke Schwerin GmbH (SWS)</b>	
Energiedienstleister und Partner – natürlich jeden Tag	9
Höhepunkte des Jahres 2019	10
Marktpartner – kompetent, fair und zuverlässig	12
Kundenservice – erweitert und modernisiert	14
Highspeed-Qualität	16
Wir bilden aus	18
Umweltbewusst und effizient	19
<b>EVSE Energieversorgung Schwerin GmbH &amp; Co. Erzeugung KG</b>	
Modernisierung der Heizkraftwerke	21
Tiefengeothermie	22
Energiefluss	23
<b>BioE BioEnergie GmbH</b>	
BioEnergie – Wir setzen auf regenerative Energieerzeugung	25
<b>GES Gesellschaft für erneuerbare Energien Schwerin mbH (GES)</b>	
Umweltschonende Nutzung der Ressourcen	27
<b>NGS Netzgesellschaft Schwerin mbH (NGS)</b>	
Versorgungssicherheit hat oberste Priorität	29
Investitionen für Versorgungssicherheit	30
<b>WAG Wasserversorgungs- und Abwasserentsorgungsgesellschaft Schwerin mbH &amp; Co. KG</b>	
Auf uns ist Verlass	33
20 Jahre Wasserwerk Mühlenscharrn	34
Investitionen und Sanierungen	35
<b>NVS Nahverkehr Schwerin GmbH</b>	
Nahverkehr Schwerin – serviceoptimiert und umweltbewusst	37
Erhöhung des Servicelevels durch Digitalisierung	38
Organigramm Unternehmensverbund	42
Impressum	45



## VORWORT

Dr. Josef Wolf  
Geschäftsführer



## Stadtwerke Schwerin – Engagement für ein lebenswertes Schwerin

Sehr geehrte Leserin, sehr geehrter Leser,

Strom, Gas, Wasser und Wärme – es geht um lebenswichtige Energie, die wir seit knapp 30 Jahren für unsere Kunden zuverlässig und in hoher Qualität zur Verfügung stellen – natürlich jeden Tag.

Sicher erscheint auch Ihnen das Jahr 2019 rückblickend betrachtet traumhaft schön. Wie immer verdrängen wir bei Vergangenenem die negativen Erlebnisse und erinnern uns eher an das Positive. Es wird spannend sein, wie wir uns im Nachhinein an das „Corona-Jahr“ 2020 erinnern werden.

Aber auch 2019 hatte seine Herausforderungen und Aufgaben. Neben der Sicherstellung der täglichen Versorgung war das intensive Baugeschehen in Schwerin einer der Schwerpunkte. Dies mit den Anforderungen des Klimawandels kompatibel zu machen, erscheint auf den ersten Blick nicht schwer. Energieeffiziente Häuser zu errichten, kann kein Nachteil sein für Schwerin, das nicht nur größer, sondern auch immer schöner wird. Trotzdem nutzen wir als Einzelner immer mehr Fläche und damit auch mehr Energie.

Unsere Lösungsansätze zielen auf den Ausbau des bereits vorhandenen Fernwärmenetzes, die Erhöhung des Anschlussgrades im Neu- und Altbau, die Reduzierung der Leitungsverluste sowie die Umstellung der Wärmeerzeugung auf eine neue Generation von KWK-Anlagen mit einem wachsenden Anteil an grüner Fernwärme aus Geothermie.

Bevor man nun auf den Gedanken kommt, das sei veraltete Technik, sei erwähnt, dass jeder Fernwärme-Neuanschluss auch die Anschlussmöglichkeit an unser super modernes Glasfasernetz bietet. Und das

erhöht die Lebensqualität für die Schwerinerinnen und Schweriner.

Aber auch für das Vertriebsgebiet außerhalb Schwerins basiert unsere Marktposition in fremden Strom- und Gasnetzen auf einer langfristigen und nachhaltigen Wachstumsstrategie. Während auf dem bundesweiten Strom- und Gasmarkt im Geschäftsjahr 2019 eine auf hohem Niveau liegende Anbietervielfalt herrschte, lagen die wesentlichen Herausforderungen im Tagesgeschäft für uns deshalb im anhaltenden Wettbewerb und Margendruck. Die SWS bewältigte dies durch weitere Prozessoptimierungen in der Produktvermarktung, vor allem hinsichtlich der fortschreitenden Digitalisierung.

Darüber hinaus engagieren wir uns seit vielen Jahren in Sport-, Kunst- und Kulturvereinen sowie bei sozialen Projekten. Unsere Unterstützung gilt der Förderung und Sicherung des sportlichen und künstlerischen Nachwuchses sowie der Begleitung von Spitzenleistungen.

Mit unserem Engagement für Umwelt- und Klimaschutzprojekte wollen wir auch in den kommenden Jahren nachhaltig dazu beitragen, als kompetenter Partner für die Unternehmen und Bürger der Landeshauptstadt Schwerin zu agieren.

In diesem Sinne wünsche ich eine interessante Lektüre auf den Jahresrückblick 2019.

Herzlichst Ihr,

Dr. Josef Wolf



## Stadtwerke Schwerin GmbH (SWS)

## Energiedienstleister und Partner ... natürlich jeden Tag.

Die Stadtwerke Schwerin nahmen auch im Geschäftsjahr 2019 ihre Verantwortung als kommunaler Versorger und Dienstleister in vielen Bereichen wahr und haben sich dabei als innovativ und zukunftsorientiert erwiesen.

Selbstverständlich steht die Versorgung der Landeshauptstadt mit Energie und Wasser absolut im Vordergrund. Darüber hinaus haben wir aber auch Anstrengungen und Aktivitäten auf anderen Geschäftsfeldern aufgenommen bzw. erweitert, um den Schwerinerinnen und Schwerinern ihre Landeshauptstadt noch lebenswerter zu gestalten. Der Breitbandausbau für schnelles Internet stellt neben unserem vielfältigen Engagement im Rahmen des Klima- und Naturschutzes Schwerpunkte dar. Die Realisierung des Tiefengeothermieprojektes zur ressourcenschonenden Energieerzeugung und der bevorstehende umfangreiche Umbau der Kraftwerksanlagen in Schwerin-Süd und Lankow zeigen, wie wichtig uns die Nutzung modernster und effizienterer Technik ist. Das spiegelt sich schließlich in der hohen Lebensqualität hier in Schwerin wieder.

Darüber hinaus leisten wir als städtisches Unternehmen auch einen bedeutenden gesellschaftlichen Beitrag für die Landeshauptstadt Schwerin. Seit vielen Jahren unterstützen wir Kunst- und Kulturprojekte sowie Sportvereine und soziales Engagement. Die Unternehmen des Stadtwerke-Schwerin-Verbundes engagierten sich 2019 erneut und kontinuierlich in der Förderung und Unterstützung ehrenamtlicher Projekte.

Hochklassige Kunst und Kultur kann in Schwerin dank unserer Unterstützung bei Konzerten und Festspielen erlebbar gemacht werden. Die Talente der Kunst- und Musikschulen können sich mit unserem Engagement auf ihre Ausbildung konzentrieren, denn sie werden von kompetenten und sehr erfahrenen Lehrern und Künstlern betreut.

Die Mitwirkung bei diversen städtischen Events zeigt unsere Verbundenheit zu unserer Landeshauptstadt. Mit dem jährlichen Insel- und Strandfest sowie Konzerten in unserem Foyer sagen wir auf unsere Art DANKE an unsere treuen Kunden.



# Höhepunkte des Jahres 2019



**400**  
Sitzplätze hält der Riesensonnenschirm am Strand bereit

## Die Insel Der Strand Das Fest

Wenn die Sommerferien schon in Sichtweite sind und die Sonne hoch am Himmel steht, ist es Zeit für das große Insel- und Strandfest der Stadtwerke Schwerin. Dann verwandelt sich der Zippendorfer Strand in eine Erlebnismeile mit Sport, Musik, Spiel und Spaß. Mehr als 50 Partner sorgten für ein Programm, bei dem für die ganze Familie – vom Kleinkind bis zum Senior – etwas dabei war. Auf der Insel Kaninchenwerder dagegen ging es ruhiger zu. Die Überfahrt mit der Weißen Flotte lohnte sich allemal, denn am anderen Ufer erwartete die Gäste die reine Natur. Fachleute vom NABU und BUND informierten über Flora und Fauna. Spannende Entdeckungstouren führten bis zum Aussichtsturm. Mit Unterstützung der Stadtwerke erlebten so über 20.000 Besucher Schwerins größtes Familienfest.

**55**  
Stadtwerke und Vereine beteiligten sich in M-V am Tag der Erneuerbaren Energien

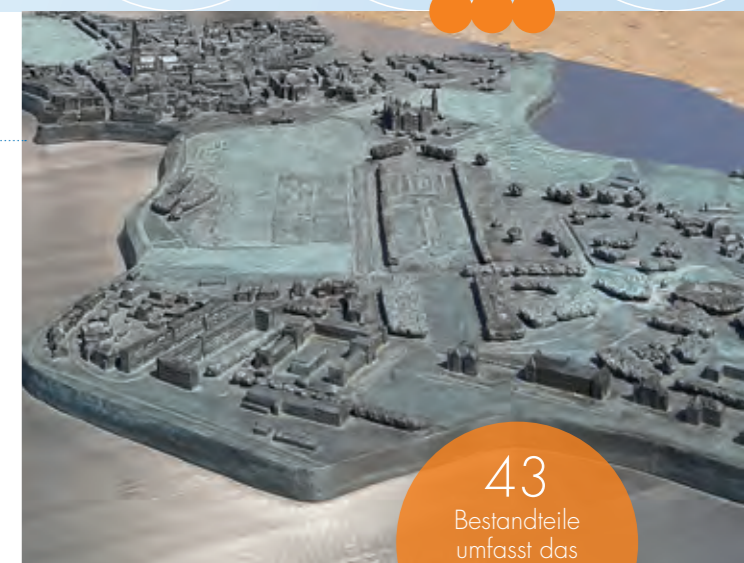
## Ein Blick hinter die Kulissen

Der Tag der Erneuerbaren Energien hat in Mecklenburg-Vorpommern inzwischen eine gute Tradition. Von Jahr zu Jahr beteiligen sich mehr mitwirkende Unternehmen und Institutionen, die über alternative und regenerative Energieerzeugung informieren. Wer erfahren wollte, wie Strom und Wärme generell erzeugt wird, was es mit dem Wärmespeicher und der Power-to-Heat-Anlage auf sich hat und wie Mais und Roggen in Gas umgewandelt werden, war genau richtig am Energiestandort in der Pampower Straße. All diese Fragen wurden bei den Besichtigungen der technischen Anlagen beantwortet. Darüber hinaus bot sich Besuchern die Möglichkeit zu Testfahrten mit verschiedenen Modellen von E-Bikes, E-Scootern und E-Autos.



## Ein Erbe für die Welt

Das Residenzenensemble Schwerin steht längst auf der Liste der Bundesrepublik Deutschland zur Bewerbung um den Titel als Weltkulturerbestätte der UNESCO. Der Welterbe-Schwerin-Förderverein wirbt derzeit bei den Schwerinerinnen und Schwerinern für die Akzeptanz und Begeisterung für dieses Projekt. Damit die Idee Wirklichkeit wird, sind viele Ideen gefragt. Eine davon ist das dreidimensionale bronzene Stadtmodell für Blinde und Sehende in unmittelbarer Nähe zum Schweriner Schloss. Ermöglicht wurde das Projekt vor allem durch Sponsoren, unter anderem von den Stadtwerken Schwerin, sowie durch eine Reihe von Einzelspenden.



**43**  
Bestandteile umfasst das Residenzenensemble Schwerin.



**13**  
Spielstätten ermöglichen eine außergewöhnliche musikalische Entdeckungstour

## Musik bewegt

Im Sommer luden die Festspiele Mecklenburg-Vorpommern mit dem dritten Fahrradkonzert erneut zu einer außergewöhnlichen musikalischen Entdeckungstour durch Schwerin und Umgebung ein. Unter dem Motto „Musik bewegt“ konnten die Besucher mit dem Zweirad vielseitige Musik von Klassik bis Jazz, von Weltmusik bis Pop erleben. Musikalisch war auf jeden Fall für jeden Geschmack etwas dabei. Auch die Stadtwerke Schwerin unterstützten diesen besonderen Tag als Förderer, unter anderem auch mit ihrer Elektroflotte.

## Nacht des Wissens

Erstmalig luden die Stadtwerke im Rahmen dieser Technischau interessierte Schwerinerinnen und Schweriner in den Glasfaser-Infopoint in der Klosterstraße ein. Mitarbeiter der Firma MUP ließen sich gern über die Schulter schauen und zeigten die Feinheiten des Spleißens und erläuterten geduldig die Vorzüge von Glasfaserleitungen. Die Stadtwerke informierten derzeit im Infopoint über den geplanten Netzausbau in der Landeshauptstadt.



**38**  
Aktivstandorte (Haupt- und Unterverteiler) für den Glasfaserausbau errichtet

## Marktpartner – kompetent, fair und zuverlässig



Seit vielen Jahren sind der Ausbau der Fernwärmeversorgung in der Landeshauptstadt Schwerin, die Steigerung des Strom- und Erdgasabsatzes in Schwerin und Fremdnetzen sowie die Neukundengewinnung die beherrschenden Vertriebsthemen.

Darüber hinaus engagieren wir uns mit Projekten und Förderprogrammen für den Klima- und Umweltschutz. Mit einer auf die Interessen der Kunden gerichteten internen und externen Kommunikation sorgen wir dafür, dass unsere Kunden sich gut betreut, fair behandelt und jederzeit zuverlässig versorgt fühlen.

In vielen neuen Wohn- und Industriegebieten der Landeshauptstadt können unsere Kunden schnelles Internet erleben. Dazu bauen wir das Glasfasernetz kontinuierlich aus.



## Fernwärmeausbau und Neukundengewinnung

Der weitere Ausbau der Fernwärmeversorgung stellt seit 2011 einen unserer Schwerpunkte zur Steigerung einer klimaschonenden Versorgung dar.

Im Jahr 2019 wurden 79 Liegenschaften mit insgesamt 5,4 MW Wärmebedarf angeschlossen, davon in den Erschließungsgebieten Friedrichsthal, Am Lankower See, Krebsförden, Ziegelsee und Waisen-

gärten mit 2,5 MW und in der Werdervorstadt, Paulsstadt, Feldstadt sowie in Teilen der Altstadt mit 2,9 MW.

Zusätzlich zu Gebäuden der Landeshauptstadt Schwerin und des Landes M-V wurden zahlreiche Mehr- und Einfamilienhäuser an das Fernwärmenetz angeschlossen.

## Strom- und Erdgasvertrieb in Fremdnetzen gesteigert

Über den Onlinevertrieb gelang es uns, unsere Vertriebsgebiete in Deutschland zu erweitern und mit den Produkten meckpommGAS und mienGAS 4500 neue Privatkunden zu gewinnen. Die Kundenakquise bei Geschäftskunden ergab einen Zuwachs von 158 Neukunden mit einem Gesamtvolumen von 32 GWh/a.

Im Stromsektor lag der Fokus auf der Gewinnung von kleinen und mittleren Geschäftskunden sowie Kommunen, Landkreisen und Zweckverbänden. Darüber hinaus wurden mittels Onlinevertrieb mit 16.000 Privatkunden Lieferverträge abgeschlossen.



## Klima- und Umweltschutz ist uns wichtig

Seit Jahren entwickeln die Stadtwerke Schwerin Produkte und Maßnahmen, die eng mit unserem Engagement zum Schutz des Klimas und der Umwelt verbunden sind. Maßgeblich sind hier unsere Produkte citygas klima und citystrom klima zu nennen.

Aus den Erlösen dieser Produkte fließt je verbrauchter Kilowattstunde ein fester Anteil in die Stiftung „UmWald“. Mit diesem Geld konnten seit dem Beginn unseres Engagements im Bereich Moorrenaturierung circa 30 Hektar Moorlandschaft wieder vernässt werden. Aufgrund der sehr effizienten Kohlenstoffspeicherung halten diese Ökosysteme klimaschädliche Treibstoffgase im Boden. Und unsere Kunden haben daran ihren Anteil.

Ein Großteil des Fuhrparks unseres Unternehmensverbundes wurde auf umweltschonende Antriebe, wie Strom bzw. CO<sub>2</sub>-neutrales Erdgas umgestellt. Für interessierte Kunden bieten wir entsprechende Förderprogramme. Unser gesamtes Portfolio hinsichtlich des Einsatzes regenerativer Energien präsentieren wir jährlich am Aktionstag der Erneuerbaren Energien am Energiestandort Schwerin-Süd. Dort können sich interessierte Besucher über unseren Leistungsumfang und unsere Aktivitäten informieren und die Fahrzeuge selbst testen. Unser kompetentes Fachpersonal begleitet die Besucher durch die technischen Anlagen und erläutert deren Wirkungsweise.



## Kundenservice – erweitert und modernisiert



Die Stadtwerke Schwerin haben grundsätzlich einen hohen Anspruch, wenn es um die Qualität des Kundenservice geht. Vor diesem Hintergrund arbeiten wir daran, die verschiedenen Prozesse für unsere Kunden zu verbessern und gleichermaßen effizienter zu gestalten.

Im Jahr 2019 sind für die Verbrauchsabrechnung zwei Projekte erfolgreich umgesetzt worden, wovon vor allem unsere Kunden profitieren. Wir haben die Prozesse der Marktkommunikation optimiert und eine weitere moderne Zahlweise für die Kunden eingerichtet.



## Marktkommunikation optimiert

Die Marktkommunikation, die beispielsweise im Zusammenhang mit Lieferantenwechseln stattfindet, wurde nach intensiver Vorbereitung im Dezember 2019 auf das Modell 2020 umgestellt, neu strukturiert und organisiert. Dabei geht es explizit um das Zusammenspiel der Marktpartner, dem Messstellenbetreiber, dem Netzbetreiber und dem Vorlieferanten.

Gemäß dem Messstellenbetriebsgesetz nimmt der Messstellenbetreiber seit dem 1. November 2019 eine neue entscheidende Rolle an der Markt-

lokation ein. Er ist seitdem verantwortlich für die Übermittlung aller relevanten Messdaten an die anderen Marktteilnehmer wie Netzbetreiber, Lieferanten und andere.

Diese Daten sind zum Beispiel notwendig, wenn ein Kunde seinen Lieferanten wechselt oder zur Jahresabrechnung ansteht. Der Messstellenbetreiber fungiert damit als neue Datendrehscheibe und löst den Netzbetreiber von dieser Aufgabe ab, der bis dato dafür zuständig war.

## Zahlweise für Barzahler vereinfacht

Eine weitere Prozessoptimierung konnte durch die in 2019 eingeführte neue Zahlweise für unsere Kunden erfolgreich umgesetzt werden. Seit dem 1. Januar 2020 können Kunden aus Schwerin und dem Umland, die nicht am Einzugsverfahren teilnehmen, ihre Rechnung in verschiedenen Schweriner Supermärkten bezahlen. Dazu lassen sie an der Kasse den auf ihrer Verbrauchsabrechnung eingedruckten Barcode einlesen und bezahlen den Betrag zusammen mit ihrem Einkauf.

Der Vorteil ergibt sich für Kunden durch zusätzliche Bezahlstellen mit längeren Öffnungszeiten und einem einfachen Verfahren, das keine zusätzlichen Kosten aufruft.

Dieses Verfahren ist zwar noch nicht in allen Geschäften des Einzelhandels eingerichtet. Die Zahl der Akzeptanzstellen wächst aber regelmäßig

weiter. Erste Partner dieses neuen Serviceangebotes der Stadtwerke Schwerin waren real, REWE und DM. Dieser Zahlweg steht damit ergänzend zu dem Angebot im Stadthaus am Packhof an den Kassenautomaten zur Verfügung.

Dieses Angebot stellt vor allem auch für Kunden, die mit einem Mahnschreiben oder sogar einer Sperrandrohung auf ihr Zahlungsverhältnis hingewiesen wurden, eine zusätzliche Alternative dar, weiteren angekündigten Sanktionen zu entgehen. Sie erhalten auch auf diesen Mahnschreiben einen Barcode und eine Beschreibung des Verfahrens.

Für unser Unternehmen bringt dieses Verfahren ebenfalls spürbare Verbesserungen. Sofort nach Bezahlung an der Ladenkasse ist der Ausgleich bei uns im System sofort zu sehen und dem Kundenkonto unverzüglich gutgeschrieben.

## Zufriedene Kunden halten uns die Treue

Unsere letzte Kundenzufriedenheitsbefragung, die vom Marktforschungsinstitut Mindline GmbH im Zwei-Jahres-Rhythmus durchgeführt wird, hat uns erneut beste Ergebnisse bescheinigt.

Die repräsentative Befragung von ausgewählten Kundinnen und Kunden ergab weitere deutliche Verbesserungen gegenüber der Befragung 2017 beim

Image, der Gesamtzufriedenheit mit dem Ablauf der Prozesse und daraus folgend eine höhere Loyalität und Treue zu unserem Unternehmensverbund.

Besonders erfreulich für uns ist die Bewertung in den Leistungsparametern Versorgungssicherheit, Kundenservice und Preiszufriedenheit, mit denen wir deutlich über dem deutschlandweiten Benchmark rangieren.

# Verbrauchsabrechnung und Kundenservice

## Highspeed-Qualität



Schwerin gilt eher als beschaulich und gemütlich. Dass die Landeshauptstädter aber auch modern und innovativ können, zeigt sich am stark wachsenden Interesse am Ausbau des Glasfasernetzes und am stetigen Ausbau des öffentlichen WLAN-Netzes.

Die Stadtwerke und ihre Netzgesellschaft Schwerin sind mit ihrem langjährigen Knowhow in Sachen Netzdienstleistung gut aufgestellt und entwickeln ihre Angebote und Leistungen stets weiter. Für die Anbindung an das Glasfasernetz und die Dienstleistung Telekommunikation interessieren sich immer mehr Kunden. Die steigende Nachfrage führte zur deutlichen Steigerung der Realisierung von Anschlüssen. Aufgrund dieser hohen Nachfrage nach echten Glasfaserprodukten wurde der Ausbau des Glasfasernetzes weiter forciert.

Die Entwicklung zeigt, dass immer mehr Informationen in rasantem Tempo über digitale Medien verteilt werden müssen.

Dies setzt mehr Leitungen und mehr Bandbreite für schnelle Übertragungen voraus. Diese hohe Übertragungsgeschwindigkeit muss stabil und zuverlässig vorhanden sein.

Dementsprechend haben die Stadtwerke Schwerin vor einigen Jahren begonnen, ein separates Glasfasernetz, und damit eine komplett neue Infrastruktur zu schaffen.

Für die Stadtwerke Schwerin als Infrastrukturspezialisten bietet die Aufnahme zusätzlicher Geschäftsfelder vor dem Hintergrund abnehmender Margen und Renditen im energiewirtschaftlichen Bestandsgeschäft eine unternehmensstrategische Perspektive. Dabei drängt sich das Thema Telekommunikation insbesondere vor dem aktuellen Strukturwandel geradezu in den Vordergrund.

## Neue Standorte für Stadtwerke-Glasfaserpower



Im Frühjahr starteten wir das neue Gestaltungskonzept zur city.kom-Glasfaserpower mit unserem langjährigen Partner Christian Pursch (Teml Designs). Die im Mai gestaltete Verteilerstation an der Güstrower Straße (Foto) ist nur einer von vielen technisch relevanten Knotenpunkten des Stadtwerke-Glasfasernetzes. Von hier aus wird das eingespeiste TV- und Internetsignal zu weiteren aktiven und passiven Verteilern weitergeleitet, um zuletzt bis in die Wohneinheiten und Häuser übertragen zu werden. Von einem Stadtwerke-PoP aus können beispielsweise bis zu 4.000 Haushalte mit dem ultraschnellen Internet und den city.kom-Produkten versorgt werden.

## Da geht noch was ... mehr Service mit erweitertem Team

Für einen raschen fortwährenden Ausbau sind eine präzise technische Planung und Projektbegleitung erforderlich. Aus diesem Grund haben wir parallel zum Ausbau des Glasfasernetzes unser Expertenteam im Segment Telekommunikation personell kräftig aufgestockt. So ist es möglich, in persönlichen Gesprächen die Anlieger in Planungsgebieten zu ihrem Interesse an einem Glasfaserhausanschluss zu befragen und auf individuelle Aspekte einzugehen. Auf Informationsveranstaltungen und im Infomobil (Foto) erläutert unser Expertenteam mögliche Anschlussoptionen sowie die city.kom-Produktpalette.



## Zahlen und Fakten

### city.WLAN

- monatlich gehen bis zu **15.000** mobile Geräte mit city.WLAN online
- monatlich mehr als **100.000** Logins
- monatlicher durchschnittlicher Verbrauch von **7,25** Terrabyte Datenvolumen,
  - davon allein 4 Terrabyte im öffentlichen Nahverkehr in Bussen und Bahnen.
- kostenfreier Service an **60** Standorten im Stadtgebiet sowie in allen **70** Fahrzeugen des Nahverkehrs Schwerin
- Anzahl der Antennen auf **140** erhöht

### Glasfaser und city.kom

- **16 km** Leerrohre und Rohrverbände für Glasfaser verlegt
- Zuwachs von 320 auf **561** Kunden mit Glasfaseranschluss einschließlich Produktvertrag (city.kom)
- **12** aktive Verteilerstandorte im Schweriner Stadtgebiet in Betrieb genommen
- **264** Glasfaserhausanschlüsse in Ein- und Mehrfamilienhäusern gebaut

## Wir bilden aus



### Stadtwerke Schwerin erneut TOP-Ausbildungsbetrieb

Die Ausbildung bei den Stadtwerken Schwerin ist eine Erfolgsgeschichte. Nachwuchsförderung und Ausbildung stellen seit vielen Jahren einen Schwerpunkt der Personalentwicklung dar. Seit Beginn des Ausbildungsprogramms im Jahr 1994 haben viele ehemalige Auszubildende nach ihrer Berufsausbildung und mit, aber auch ohne anschließendem Studium, in vielen Bereichen den demografischen Wandel erfolgreich mitgestaltet. Sie übernehmen immer öfter Führungsaufgaben und gestalten die wirtschaftliche Entwicklung der einzelnen Unternehmen der Stadtwerke-Gruppe aktiv mit.

Inhaltlich anspruchsvoll können sich die Auszubildenden in allen Ausbildungsbereichen ergebnisorientiert und mit kompetenter Begleitung auf die bevorstehenden Aufgaben und die gezielte Herausforderung ihrer persönlichen Fähigkeiten und Fertigkeiten konzentrieren.

Tarifliche und freiwillige soziale Leistungen von Arbeitgeberseite sowie ein strukturierter betrieblicher Bereichsdurchlauf bieten den jungen Leuten auch eine sichere Basis für ihre Entwicklung.

Zur stetigen Verbesserung unserer Ausbildungsqualität kümmern sich die Stadtwerke um die Qualifizierung ihrer Ausbildungsbegleiter. Dazu bieten wir Seminare, Workshops und die Mitarbeit in unternehmensübergreifenden Arbeitsgruppen an. Fünf Ausbildungsbegleiter sowie eine Sachbearbeiterin haben ihre Ausbildereignungsprüfung vor der IHK zu Schwerin nach Ausbildereignungsverordnung (AEVO) in diesem Jahr erfolgreich bestanden.



Dementsprechend durften sich die Stadtwerke Schwerin für ihre herausragenden Leistungen in der dualen Berufsausbildung erneut über die Ehrung als „Ausgezeichneter Ausbildungsbetrieb 2019“ freuen. Diese Auszeichnung tragen wir seit 2016.

2019 hat unser Auszubildender zum Elektroniker für Betriebstechnik Tobias Klinkert seine Abschlussprüfung mit dem Prädikat „sehr gut“ bestanden und gehörte damit zu den Besten seines Jahrganges, die vor der IHK eine besondere Ehrung erhielten. Acht weitere Auszubildende, zwei Mechatroniker, zwei Fachkräfte für Abwassertechnik, eine Chemielaborantin und drei Kaufleute für Büromanagement beendeten ihre Ausbildung ebenfalls erfolgreich.

Auszubildende erfahren durch ihre Einbeziehung in konkrete fachliche Themen eine frühzeitige Förderung. So präsentieren die Jugendlichen auf dem jährlich stattfindenden Führungskräfteforum ihre Ergebnisse zu einer Projektaufgabenstellung, erläutern dort ihre Herangehensweise bei der Lösung und stellen Vorschläge für die Umsetzung vor.

## Umweltbewusst und effizient

### Überwachungs-Audit des Energiemanagementsystems (EnMS) nach DIN EN ISO 50001:

Nach der erfolgreichen Erstzertifizierung des Energiemanagementsystems (EnMS) gemäß DIN EN ISO 50001:2011 im Jahr 2015 konnten die Stadtwerke sowie die Konzerngesellschaften EVSE, WAG, AQS, und BioE im Rahmen des Überwachungsaudits im Dezember 2019 gegenüber der Zertifizierungsgesellschaft erneut den Nachweis erbringen, dass sie die Anforderungen der DIN EN ISO 50001:2011 erfüllen und über ein funktionierendes Energiemanagementsystem verfügen.

Durch die Arbeit des Energieteams wurden in den einzelnen Gesellschaften bereits Energieeinsparungs- und Verbesserungspotenziale identifiziert und ausgeschöpft.

Das Augenmerk für das nächste Jahr richtet sich auf die notwendige Umstellung des Systems, um die neuen Anforderungen der novellierten Norm DIN EN ISO 50001:2018 zu erfüllen und somit den Grundstein

für ein erfolgreiches Überwachungsaudit in 2020 zu legen. Weiterhin im Fokus steht die Optimierung der Prozessabläufe und der damit angestrebte noch effizientere Einsatz von Energie und Ressourcen.

### Neues Informationssicherheits-Managementssystem bei SWS und NGS

Seit 2016 arbeiten die Stadtwerke Schwerin als Betriebsführer und in enger Kooperation mit der Netzgesellschaft an der Implementierung eines Informationssicherheits-Management-Systems. Die Notwendigkeit ergab sich aus dem IT-Sicherheitsgesetz in Verbindung mit dem Energiewirtschaftsgesetz und dem IT-Sicherheitskatalog der Bundesnetzagentur nach der ISO/IEC 27001 bzw. nach der ISO/IEC 27019. Dementsprechend erfolgte die erste Zertifizierung im Jahr 2017.

Im Jahr 2019 folgte ein zweites erfolgreiches Überwachungsaudit der Managementsysteme für die Stadtwerke und die Netzgesellschaft durch die TÜV SÜD Management Service GmbH.

## Interne Optimierung der Prozesse

Einen wesentlichen Effizienzgewinn erzielten wir mit der Implementierung eines neuen Fuhrparkmanagementsystems. Durch die digitale Buchungsmöglichkeit für die Nutzung der Dienstfahrzeuge entfiel ein Großteil der manuellen Buchungstätigkeiten im Fuhrpark.

Nach fast dreißig Jahren war der Umbau und die Neugestaltung der Kantine, die nicht nur den eigenen Beschäftigten, sondern auch vielen Gästen aus den umliegenden Unternehmen und den Anwohnern die

Essensversorgung bietet, mehr als überfällig. Ende 2019 begannen dafür die umfangreichen Planungen, die durch ein erfahrenes Architekturbüro begleitet wurden. Das gesamte Ambiente wird sich ändern. Die Gesamtfläche wird vergrößert, Fußboden sowie Decken erneuert und mit Schallschutz ausgestattet. Außerdem kommt modernes zweckmäßiges Mobiliar zum Einsatz. In dem Zuge wird auch die Essensvorbereitung und -ausgabe komplett modernisiert. Die Realisierung ist für 2020 geplant.



## Energieversorgung Schwerin GmbH & Co. Erzeugung KG

### Modernisierung der Heizkraftwerke

Am 3. Oktober 1994 ging das erste moderne Gas- und Dampfturbinen-Heizkraftwerk in Lankow ans Netz. Kurz darauf folgte das doppelt so groß ausgelegte Gas- und Dampfturbinen-Heizkraftwerke im Süden der Landeshauptstadt.

Beide Anlagen sind nun in die Jahre gekommen. Der Bedarf an Strom und Wärme hat sich deutlich verändert. Außerdem haben sich Technologien und vor allem auch umweltpolitische Ansprüche und Erfordernisse weiterentwickelt. So war es nur konsequent, den Umbau der KWK-Anlagen in Angriff zu nehmen. Bis es jedoch zum ersten Austausch von Komponenten der Erzeugungsanlagen kommt, steht eine umfangreiche Planungsphase bevor. Ein Gesamtkonzept, einschließlich der Definition der technischen Abläufe, die Finanzierung und die Absicherung von Fördergeldern bis hin zur logistischen Realisierung, bildet die unverzichtbare Voraussetzung für eine erfolgreiche Umsetzung dieses Projektes, das das größte Vorhaben in den letzten 20 Jahren darstellt.

Noch im Geschäftsjahr 2019 fand die erfolgreiche Teilnahme an der KWK-Auktion der Bundesnetzagentur statt. Für die ausgeschriebenen 80.092 kW hatten sich 12 Unternehmen aus ganz Deutschland



beworben. Die EVSE erhielt bei ihrem zweiten Anlauf den Zuschlag für die von ihr beantragte Menge.

In den Heizkraftwerken in Schwerin Lankow sowie am Energiestandort Schwerin Süd werden in den nächsten drei Jahren diverse Turbinen durch moderne und effizientere ersetzt sowie Prozessoptimierungen im Rahmen der Erneuerung der Kraftwerksleitwarte am Standort Schwerin Süd vorgenommen.

Die Fertigstellung und Wiederinbetriebnahme des Heizkraftwerkes Schwerin Süd ist für das zweite Quartal 2023 geplant. Die Fertigstellung und die Wiederinbetriebnahme des HKW Schwerin Lankow ist für das vierte Quartal 2023 geplant. Während der Umsetzung der Projekte wird die Fernwärmeversorgung des Landeshauptstadt Schwerin jederzeit gesichert sein.

#### Wesentliche technische Änderungen der Erzeugungsinfrastruktur

HKW Schwerin Süd	HKW Schwerin Lankow
▶ Austausch beider Gasturbinen	▶ Austausch der Gasturbine
▶ Austausch der Dampfturbine	▶ Stilllegung und Demontage der Dampfturbine
▶ Modernisierung des Abhitzekeessels	▶ Umrüstung des Abhitzekeessels auf Heißwassererzeugung
▶ Modernisierung der Kraftwerksleitwarte für alle Erzeugungsanlagen	▶ Neubau von zwei Blockheizkraftwerken
	▶ Fertigstellung und Inbetriebnahme der Tiefengeothermie

## Tiefengeothermie Förderbohrung erfolgreich abgeschlossen

Die Förderbohrung im Rahmen des Tiefengeothermieprojektes Schwerin wurde im Dezember 2018 erfolgreich abgeschlossen. Die Untersuchung der Bohrkerne brachte deutlich bessere Ergebnisse hervor als erwartet. So wies die Sole mit 52° Celsius eine höhere Temperatur auf und auch der Aquifer hat eine deutlich höhere Ergiebigkeit als geplant. Diese positiven Fakten wurden in einer Pressekonferenz vorgestellt sowie erläutert, was sowohl bei verschiedenen Fachmedien wie auch anderen Unternehmen, die sich mit Planungen zur Geothermie befassen, auf großes Interesse stieß.

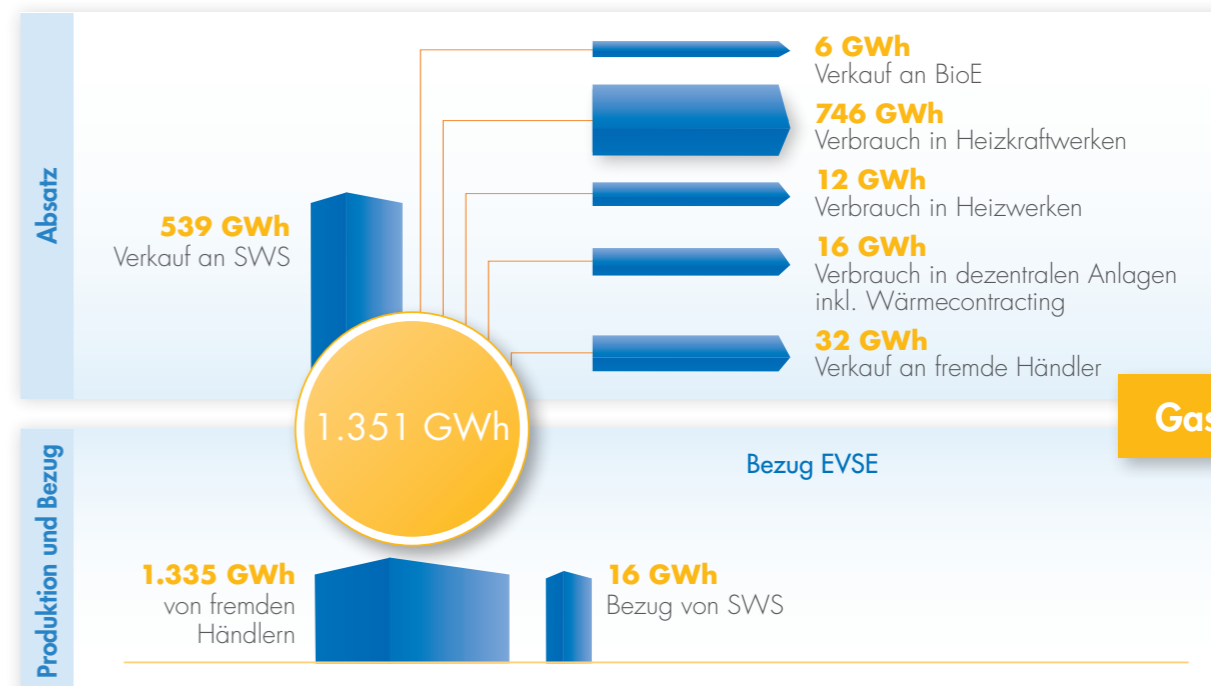
Der gesamte Ablauf der Förderbohrung, von der Baustelleneinrichtung bis zum Rückbau war für Interessierte per Livecam zu beobachten. Außerdem nutzten viele Schweriner\*innen, interessierte Bürger\*innen von außerhalb und zahlreiche Fachleute die Möglichkeit, an Führungen über das Gelände teilzunehmen und sich dabei über Details – Zahlen, Daten und Fakten – informieren zu lassen.

Darüber hinaus wurde im Jahr 2019 der Hauptbetriebsplan für die Injektionsbohrung am Standort Ratzeburger Straße beim zuständigen Bergamt Stralsund eingereicht. Der Injektionsstandort befindet sich circa 900 m Luftlinie vom Standort der Förderbohrung entfernt.

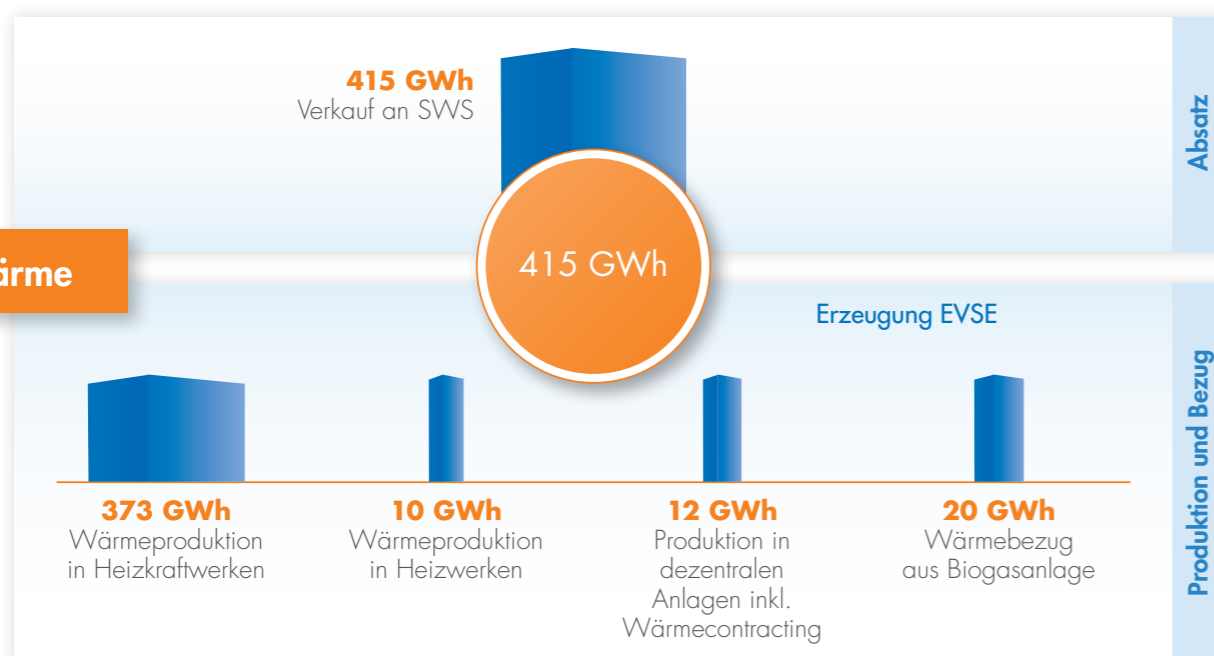
Bohrbeginn für die Injektionsbohrung ist im Herbst 2020. Wenn im Frühjahr 2021 dann auch diese Bohrung fertiggestellt wird, müssen beide Bohrungen über eine Verbindungsleitung miteinander und mit der Geothermiezentrale verbunden werden. Diese Verbindungsleitung wird mit einer Nennweite von 200 mm und einer Druckstufe von 16 bar ausgelegt. Weiterhin begannen die Arbeiten zur Errichtung von zwei Blockheizkraftwerken auf dem Gelände des Heizkraftwerkes Schwerin Lankow.

2020 werden die Planungsleistungen für alle Anlagenteile, unter anderem auch die Geothermiezentrale mit dem Wasserpumpensystem, auftragsseitig vergeben. Der komplette Anlagenbau soll 2021 umgesetzt werden.

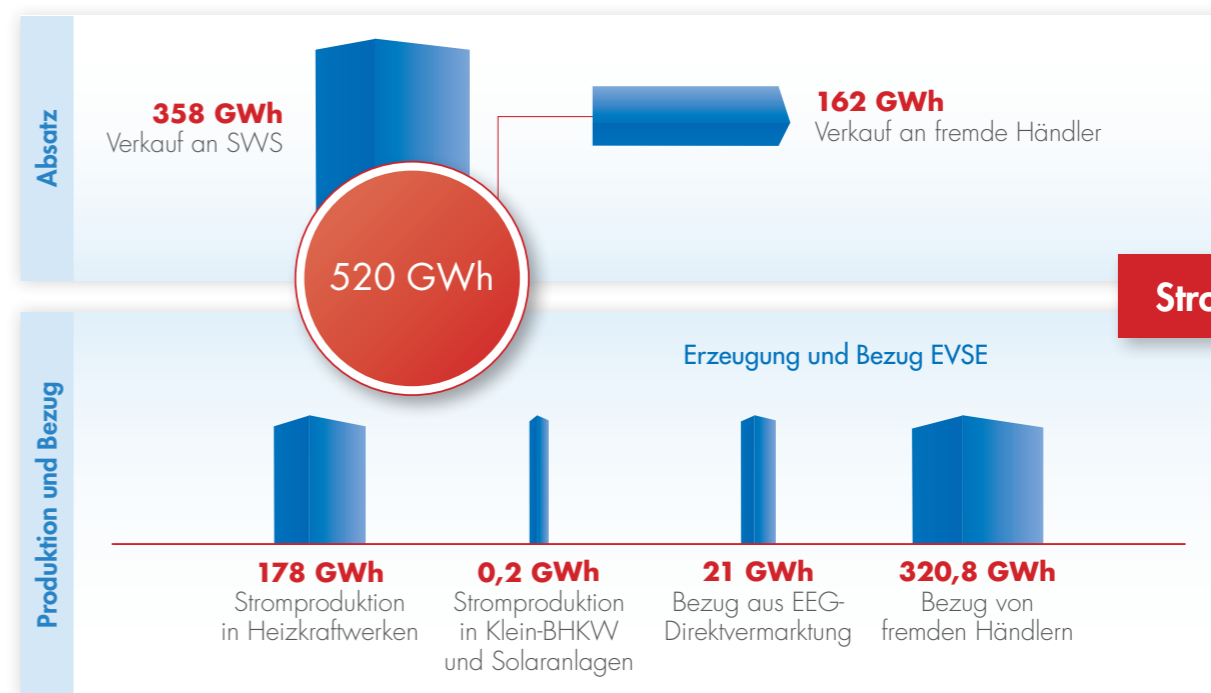
## Energiefluss



**Gas**



**Wärme**



**Strom**

## Wir setzen auf regenerative Energieerzeugung

Die Biogasanlage in Schwerin erzeugt mit zwei Biogas-Blockheizkraftwerken Strom und Wärme zur Unterstützung der Versorgung der Landeshauptstadt Schwerin. Mit einem Erdgas-BHKW wird Strom und Wärme für den Eigenbedarf produziert.

Das Geschäftsjahr 2019 begann für die BioEnergie Schwerin GmbH mit einem Schaden an der Hauptölpumpe des BHKW 2, was den Ausbau und Versand des betroffenen Moduls ins Reparaturwerk erforderlich machte. Da die nächste erforderliche Revision beider Biogas-BHKW, welche nach jeweils 40.000 Betriebsstunden vorgesehen ist, nur einige Monate später fällig war, wurde diese aufgrund der besonderen Umstände vorgezogen und parallel zur Reparatur am BHKW 2 durchgeführt.

Entsprechend den Herstellervorgaben wurden alle Verschleißteile ausgetauscht, Lagerspiele neu vermessen und die gesamte Anlageninfrastruktur erneuert, einschließlich der Verdrahtung und Sensorik. Bereits Ende Juni konnte das BHKW 2 wieder in Betrieb genommen werden.

Diese Revision des BHKW 1 erfolgte nach der Wiedereinbetriebnahme des BHKW 2. Im Oktober 2019 wurde dann das BHKW 1 wieder in Betrieb genommen.



Die Biogasanlage in Schwerin wird mit 75 % Maissilage und 25 % Roggen-Ganzpflanzensilage (GPS) betrieben.



Anlage	Leistung	
2 Biogas-BHKW	2,8 MW	elektrische Energie
	2,9 MW	thermische Energie
1 Erdgas-BHKW	230 kW	Eigenstromversorgung

Energieerzeugung	2019	2018
Strom	18.317 MWh	21.680 MWh
Wärme	18.422 MWh	23.463 MWh



## Gesellschaft für erneuerbare Energien Schwerin mbH (GES)

## Umweltschonende Nutzung der Ressourcen

Das im Jahr 2010 gegründete Tochterunternehmen der Stadtwerke Schwerin GmbH (SWS) hat in den vergangenen zehn Jahren mehrere Photovoltaikanlagen, sowohl Dach- wie auch Freiflächenanlagen errichtet und betreibt diese als umweltschonende Ergänzung zur Energieerzeugung in der Landeshauptstadt Schwerin.

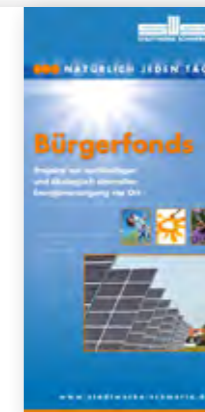
Neben der Freiflächenanlage in Stralendorf mit ihrer Kapazität von 2.404 kWp wurde im Jahr 2013 eine weitere mit 576 kWp deutlich kleinere Freiflächenanlage Gosewinkel errichtet, die bis heute störungsfrei Sonnenenergie einfängt und für uns nutzbar macht.

Die größeren Anlagen am Belasso sowie in Gosewinkel und Stralendorf nehmen ergänzend an der Direktvermarktung des regenerativ erzeugten Stroms teil.



### Bürgerfonds

Zur Finanzierung der PV-Anlage in Gosewinkel wurde ein Bürgerfonds gegründet, an dem sich 82 Anleger mit einem Gesamtvolumen von knapp 650.000 Euro beteiligten. Noch bis zum Jahr 2023 erfolgt die jährliche Ausschüttung der zugesicherten Zinsen auf die jeweiligen Einlagen.



Photovoltaikanlagen	Ort	Leistung
Dachflächen	SWS-Verwaltung Eckdrift 43-45	6,21 kWp
	Nahverkehr Schwerin – Mehrzweckgebäude	39,56 kWp
	Mecklenburgisches Förderzentrum Schwerin (MFZK)	99,59 kWp
	Haus der Begegnung Schwerin	60,96 kWp
	Freizeit-/Fitnessanlage Belasso	400,44 kWp
Freiflächen	ehemalige Deponie Stralendorf	2.404,16 kWp
	Gosewinkel	575,97 kWp

## Versorgungssicherheit hat oberste Priorität

Die Sicherung der Versorgung mit Strom und Gas in der Landeshauptstadt Schwerin durch intakte und gut ausgebaute Netze stand auch im Geschäftsjahr 2019 im Fokus der Netzgesellschaft Schwerin.

Um Beschädigungen am Netz noch besser zu vermeiden, hat der Schweriner Netzbetreiber mehrere Informationsveranstaltungen für und mit Vertretern verschiedener Ämter der Landeshauptstadt Schwerin und diverser Baufirmen zum Thema „Arbeiten in der Nähe von Versorgungsleitungen“ angeboten und mit positiver Resonanz durchgeführt. An diesen Informationsver-

anstaltungen nahmen selbstverständlich auch eigene Mitarbeiter und Vertreter des technischen Bereiches der Stadtwerke teil, um sich direkt auf die Reaktionen, Fragen und Hinweise der Partner einzustellen.

Zur besseren Veranschaulichung und nachhaltigen Informationsbasis wurde ein neuer Ratgeber „Erst fragen, dann graben“ erstellt. Darin finden sowohl Bauherren wie auch bauausführende Unternehmen Antworten auf wichtige Fragen und konkrete Hinweise zu erforderlichen Maßnahmen zum Schutz der Bauanlagen und Versorgungseinrichtungen.

## Zählerwechsel nach MSBG geht voran

Die Maßnahmen im Zusammenhang mit dem im Jahr 2016 in Kraft getretenen Messstellenbetriebsgesetzes wurden kontinuierlich fortgeführt. So wurden im Jahr 2019 konkret 5.747 Ferraris-Zähler umgebaut. Bis 2033 sollen circa 71.000 Stromzähler ausgetauscht und auf moderne intelligente Mess-

einrichtungen umgestellt werden. Bisher sind insgesamt 12.151 Zähler getauscht. Die Netzgesellschaft hat einen Kundeninformationsflyer erstellt, um die Bürgerinnen und Bürger hinsichtlich des Zählerwechsels vollumfänglich zu informieren.

## NGS in Zahlen

	2019 in GWh
Netzentnahme Gas	472,4
Netzentnahme Strom, inkl. Netzverluste	413,5
Jahreshöchstleistung Strom	68,9



## Investitionen für Versorgungssicherheit

### Erweiterung der Versorgungsnetze

#### Industriepark Göhrener Tannen

In den vergangenen 15 Jahren wurden insgesamt über 33 Millionen Euro in das Strom- und Gasnetz der Landeshauptstadt Schwerin investiert.

Herauszuheben als größte Einzelinvestition ist die innere und äußere Erschließung des Industrieparks Göhrener Tannen. So wurden allein für dieses Bauvorhaben im Stromsegment unter anderem 28 km Mittelspannungsleitungen und 1,2 km Niederspannungsleitungen, sowie 8,1 km Gasleitungen neu verlegt, was die Fachleute aufgrund des enormen Umfangs vor große Herausforderungen stellte. So musste im Industriegebiet Munition geborgen und Beeinträchtigungen des Waldgebiets Buchholz durch die Erschließungsarbeiten vermieden werden.

Weiter galt es die bestehende Stromversorgung aufrecht zu erhalten.

Mit der äußeren Erschließung des Industriegebietes Göhrener Tannen erweiterte die Netzgesellschaft Schwerin die Anschlussleistung für das Industriegebiet von 17 auf 65 Megawatt. Das sicherte die Ansiedlung weiterer wichtiger Industriebetriebe, so zum Beispiel der Medizintechnikfirma Ypsomed Produktion GmbH, die neben den inzwischen etablierten Unternehmen wie dem Kaffeekapselproduzent Nestlé Deutschland AG und dem Luftfahrtzulieferer FlammAerotec GmbH ihre Arbeit aufgenommen haben. Die Kapazitätserweiterung lässt Spielraum für weitere zukünftige Ansiedlungen im Industriegebiet und schafft Arbeitsplätze.

Bis zum Jahr 2030 sollen weitere 59 Millionen Euro in das Strom- und Gasnetz investiert werden. So sollen allein im Stromnetz in den nächsten zehn Jahren die Verknüpfungspunkte der Umspannwerke Ziegelsee, Dreesch und Wüstmark sowie die Schaltstationen Großer Dreesch und Görries erneuert werden. Zudem werden etwa 100 km Mittelspannungskabel und 70 km Niederspannungskabel verlegt.

Als wichtigstes Bauvorhaben im Gasbereich ist die Teilerneuerung des Hochdruckrings geplant. Dieser Ring versorgt Schwerin maßgeblich mit Erdgas. Insgesamt sollen etwa 30 km Gasleitungen in den nächsten zehn Jahren erneuert werden.



Stellvertreter OB Bernd Nottebaum, NGS-Geschäftsführerin Sabine Koch, AR-Vorsitzender Georg-Christian Riedel und NGS-Geschäftsführer Christian Nickchen bei der Inbetriebnahme der Äußeren Elektroerschließung für den Industriepark Göhrener Tannen

### 20 kV-Seekabel durch Neumühler See

Ein weiteres bedeutendes Investitionsvorhaben der vergangenen Jahre war die Erneuerung der Versorgungsleitung Strom für das Industriegebiet Sacktannen. Dazu wurden zwei 20-kV-Versorgungskabel durch den Neumühler See verlegt, was vor allem aus Umweltschutzaspekten eine große Herausforderung darstellte. Mit hohem technischem Aufwand und unter hohen Sicherheitsanforderungen konnte das Einleiten von Öl und Kraftstoff in den See erfolgreich vermieden werden.



Verlegung des 20kV-Seekabels mitten durch den Neumühler See

### Gestaltete Trafostationen passen ins Stadtbild

Seit Jahren engagiert sich die Schweriner Netzgesellschaft mit einer besonderen Aktion an der Verschönerung des Stadtbildes. Dazu werden jährlich mehrere technische Anlagen, wie zum Beispiel Trafostationen, Kabelverteiler und Gasdruckregelanlagen künstlerisch gestaltet. Im Jahr 2019 wurde unter anderem die Trafostation am Berliner Platz mit dem Brandenburger Tor, der Oberbaumbrücke und den typischen Figuren des Malers Heinrich Zille durch den Rostocker Künstler Sebastian Volgmann verschönert.

Auch die bis dahin triste Trafostation auf der Krönitz bekam durch den Rostocker Künstler ein neues Erscheinungsbild. Die Trafostation wurde in Anlehnung an den ortsansässigen Schützenverein gestaltet.





Wasserversorgungs- und  
Abwasserentsorgungsgesellschaft

Wasserversorgungs- und  
Abwasserentsorgungsgesellschaft  
Schwerin mbH & Co. KG

## Auf uns ist Verlass.

Der langfristige Schutz des Wassers als Lebensraum und lebensnotwendige Ressource ist unsere oberste Zielsetzung für eine nachhaltige Entwicklung in der Wasserwirtschaft. Anhand von zehn Schwerpunkten definieren wir unsere Grundsätze zur nachhaltigen Entwicklung, an denen wir unsere Arbeit heute und auch in den kommenden Jahren ausrichten.

Wenn aus Trinkwasser Abwasser wird, kommt die WAG als Betriebsführer für die Schweriner Abwasserentsorgung, einem Eigenbetrieb der Landeshauptstadt Schwerin ins Spiel.

Wasser geht nicht verloren, sondern wird über das insgesamt 600 Kilometer lange Abwasserleitungsnetz zur zentralen Kläranlage nach Schwerin-Süd geleitet, dort aufbereitet und nach einem komplexen Reinigungsprozess wieder der Natur und damit dem natürlichen Wasserkreislauf zugeführt.



2  
Wasserwerke  
versorgen Schwerin  
und Umlandgemein-  
den mit frischem  
Trinkwasser



Die Geschäftsführer der WAG Hanno Nispel (l.), Beate Bürger (M.) und Dr. Josef Wolf stoßen zum Unternehmensjubiläum mit frischem Trinkwasser an

## Zum Wohl! Trinkwasser ist unser Leben.

„Lassen Sie uns anstoßen auf das Trinkwasser in hervorragender Qualität für Schwerin und die umliegenden Gemeinden. Dafür sorgen wir von der WAG rund um die Uhr, jeden Tag, verlässlich, effizient und nachhaltig. Unsere Mitarbeiter sind motiviert und übernehmen gern die Verantwortung für die qualitäts- und umweltgerechte Trinkwasserversorgung sowie den Betrieb der Abwasserentsorgung der Landeshauptstadt Schwerin.“ Mit diesen Worten begrüßten die Geschäftsführer der Wasserversorgungs- und Abwasserentsorgungsgesellschaft Schwerin mbH & Co. KG die Gäste beim Empfang zum 20.-jährigen Jubiläum des Wasserwerkes Schwerin-Mühlenscharm.

## 20 Jahre Wasserwerk Mühlenscharrn



**6000**  
Kubikmeter  
Speicherkapazität  
im Wasserwerk  
Mühlenscharrn

Das Wasserwerk Mühlenscharrn öffnete am 5. Juni, dem bundesweiten „Tag der Umwelt“ seine Türen für Besucher und bot Führungen durch das Wasserwerk und auf dem Trinkwasser-Lehrpfad mit vielen wissenswerten Informationen an. Ein umfangreiches Rahmenprogramm für die ganze Familie trug dazu bei, dass interessierte Bürger\*innen mit den Wasserwerkern direkt ins Gespräch kommen konnten. Schließlich gab es Jubiläen zu feiern: 20 Jahre Wasserwerk Mühlenscharrn und 130 Jahre öffentliche Wasserversorgung in Schwerin.

Im Jahr 1999, also vor 20 Jahren, ging das Wasserwerk Mühlenscharrn in unmittelbarer Nähe zum Standort des Wasserwerkes Neumühle ans Netz und löste damit das alte Wasserwerk ab.

In Verbindung mit dem Wasserwerk Pinnow wird die Versorgung der Landeshauptstadt Schwerin stets mit frischem Trinkwasser gesichert, das aus geschützten Grundwasserleitern gewonnen, in den beiden Schweriner Wasserwerken aufbereitet und über ein mehr als 370 Kilometer langes Leitungsnetz zu den Endverbrauchern, zumeist Haushalte, geliefert wird. Die circa 90 Mitarbeiter\*innen kümmern sich täglich darum, dass sich die Bürgerinnen und Bürger auf das Schweriner Trinkwasser in bester Qualität als wichtigstes und am besten kontrollierte Lebensmittel verlassen können. Dafür sorgen auch jährlich mehr als 26.000 Proben zur Überwachung der Qualität des Trinkwassers.

## Investitionen und Sanierungen

Die WAG investiert in die Erweiterung und Sanierung der Anlagen durchschnittlich über zwei Millionen Euro pro Jahr. Das ist eine Leistung, mit der in den vergangenen 15 Jahren über 32 Millionen Euro in die Anlagen geflossen sind. Im Rahmen des Investitions- und Sanierungsprogramms wurden im Berichtsjahr 2,63 Mio Euro eingesetzt. Mit diesen finanziellen Mitteln konnten die Systeme erweitert und der Zustand verbessert werden.

Wichtige Programme, wie der Austausch von Bleihausaanschlüssen wurden abgeschlossen und der sukzessive Ersatz von störungsanfälligen Stahlleitungen durchgeführt. Ein Einsatz, der sich lohnt und sich im Vergleich mit anderen Versorgern sehen lassen kann. So wurden die Wasserverluste und die Schadensraten im Rohrnetz reduziert und sind heute auf einem sehr geringen Niveau.

## Zwei neue Trinkwasserspeicher

Am Grünen Tal sollen in den nächsten zwei Jahren zwei neue Reinwasserbehälter entstehen, die eine der wichtigsten Investitionen darstellen. Sie werden künftig insgesamt 2.800 Kubikmeter Trinkwasser bevorraten.

Diese beiden Behälter haben dann ein Fassungsvermögen von jeweils 1.400 Kubikmetern. Damit stehen für die Wasserversorgung der Landeshauptstadt dann an fünf Standorten ein Speichervolumen von insgesamt 13.550 Kubikmetern zur Verfügung.

Während vor knapp 40 Jahren in Spitzenzeiten täglich bis zu 280 Liter pro Einwohner verbraucht wurden, pegelt sich der heutige Bedarf pro Einwohner bei circa 100 Liter ein. Die runde Ausführung der neuen Behälter entspricht den neuesten Erkenntnissen der Wasserwirtschaft. Die Anlage wird nur zur Hälfte oberirdisch ausgeführt und erhält im sichtbaren Bereich eine Verklinkerung.

In unmittelbarer Nähe befindet sich bereits ein Reinwasserbehälter. In Kombination mit den beiden neuen Reinwasserbehältern wird die Versorgungssicherheit noch einmal deutlich erhöht.

Gewinn und Absatz	Ort	Leistung
Gewinnung und Aufbereitung	Trinkwasseraufkommen	5.520 Tm <sup>3</sup>
	Eigenverbrauch	26 Tm <sup>3</sup>
Absatz	Trinkwasserabgabe an Endkunden	5.382 Tm <sup>3</sup>
	Eigenverbrauch	63 Tm <sup>3</sup>
	Netzverluste	49 Tm <sup>3</sup>

## Nahverkehr Schwerin GmbH

## Nahverkehr Schwerin – serviceorientiert und umweltbewusst

Die Schwerpunkte unserer Arbeit im Geschäftsjahr 2019 lagen im Wesentlichen auf der Weiterentwicklung eines optimierten Fahrplanangebotes und der Vorbereitung sowie Umsetzung der Investitionsprojekte, insbesondere im Bereich der Digitalisierung und des Klimaschutzes. Daneben konzentrierten wir uns auf die notwendige Modernisierung (Refit) unserer Straßenbahnen im Rahmen der Hauptuntersuchung.

Der demografische Wandel macht auch vor dem Schweriner Nahverkehr nicht Halt. Wenn langjährige erfahrene Mitarbeiter nach und nach in ihren wohlverdienten Ruhestand eintreten, gilt es, deren Knowhow zu sichern und an die nachfolgende Generation weiterzugeben. Ein langfristig ausgerichtetes Personalentwicklungskonzept berücksichtigt diesen Aspekt nachhaltig und so wird die Gewinnung von kompetenten und motivierten Fachkräften sowie die Weiterbildung der Mitarbeiter künftig einen noch höheren Stellenwert einnehmen.

### NVS – dem Klimaschutz verpflichtet Drei Elektro-Busse für klimaschonenden ÖPNV

Der Nahverkehr Schwerin ist nicht nur Gründungsmitglied, sondern gilt als einer der Hauptpartner der Schweriner Klima-ALLIANZ und bereichert diese vor allem in der Thematik Verkehr mit innovativen und zukunftsorientierten Ideen zu Personenbeförderungsmöglichkeiten. Dieses Engagement wird im Jahr 2019 durch die Anschaffung von drei E-Bussen und den Bau der dazu erforderlichen Ladeinfrastruktur sichtbar. Der Erste der drei E-Busse von der Firma Evo-Bus wurde im Dezember 2019 ausgeliefert.

Im Frühjahr 2020 haben auch die anderen beiden E-Busse ihren Dienst im Schweriner ÖPNV aufgenommen. Parallel dazu erfolgt die Planung eines Dacharbeitsstandes für die E-Busse und die Errichtung der Ladeinfrastruktur.

Ein weiterer Schwerpunkt im Geschäftsjahr lag auf den Vorbereitungen des Refits unserer Straßenbahnen, die im Zusammenhang mit den Hauptuntersuchungen erfolgen. Hier wurde mit der Projektarbeit begonnen und die ersten wichtigen Ausschreibungen im Bereich Elektronik abgeschlossen.



Der Umbau der ersten Straßenbahnen wird Anfang 2022 abgeschlossen sein. Das Investitionsvorhaben, welches durch die Landeshauptstadt Schwerin und das Land MV unterstützt wird, hat ein Volumen von insgesamt circa 30 Millionen Euro.

## Erhöhung des Servicelevels durch Digitalisierung



SWS-Geschäftsführer Dr. Josef Wolf, Oberbürgermeister Dr. Rico Badenschier und NVS-Geschäftsführer Wilfried Eisenberg beim WLAN-Start

### WLAN in Bussen und Straßenbahnen

In enger Kooperation mit den Stadtwerken Schwerin wurden bis Juli 2019 alle 40 Busse und 30 Straßenbahnen des NVS mit mobilem WLAN ausgestattet. Dieser Service ist für die Fahrgäste kostenfrei und wird seit Einführung sehr intensiv genutzt.

Der Ausbau des WLAN-Netztes wird sich auch an Haltepunkten und weiteren Hotspots in der Stadt Schwerin fortsetzen. Auch bei der Realisierung dieses Vorhabens und damit dem Ausbau der technischen Infrastruktur besteht eine sehr enge Kooperation mit den Stadtwerken Schwerin.

### Einführung der NVS-App

Mit der Einführung der NVS-App im August 2019 können Fahrausweise für die Busse und Straßenbahnen in Schwerin inzwischen auch online und mobil erworben werden. Dies ist ein weiterer wichtiger Schritt zur Digitalisierung unseres Unternehmens und der damit einhergehenden Erweiterung des Kundenserviceangebotes für die Fahrgäste.

Fahrausweise per App stehen für bargeldloses und digitales, papierloses Ticketing, welches nachhaltig zur Schonung von Ressourcen beiträgt und daher weiter ausgebaut und priorisiert wird. Die regelmäßigen Auswertungen zeigen die steigende Akzeptanz der Fahrgäste in der Landeshauptstadt. Zum Ende des Jahres 2019 verzeichneten wir bereits 1.588 registrierte Nutzer der App.



### Kontaktloses Bezahlen der Tickets

Während die Nutzung der Busse und Straßenbahnen generell eine der bequemsten Fortbewegungsmöglichkeiten ist, stellt die Umrüstung aller Automaten auf kontaktloses Bezahlen und die damit verbundene Erweiterung der Bezahlungsmöglichkeiten mit EC- und Kreditkarten einen zusätzlichen und ebenso bequemen Service dar. Diese neue Bezahlungsmöglichkeit wurde aufgrund der zahlreichen Hinweise und Nachfragen der Fahrgäste realisiert und ist ein erster Schritt zum bargeldlosen Ticket.



### Nahverkehr in Zahlen

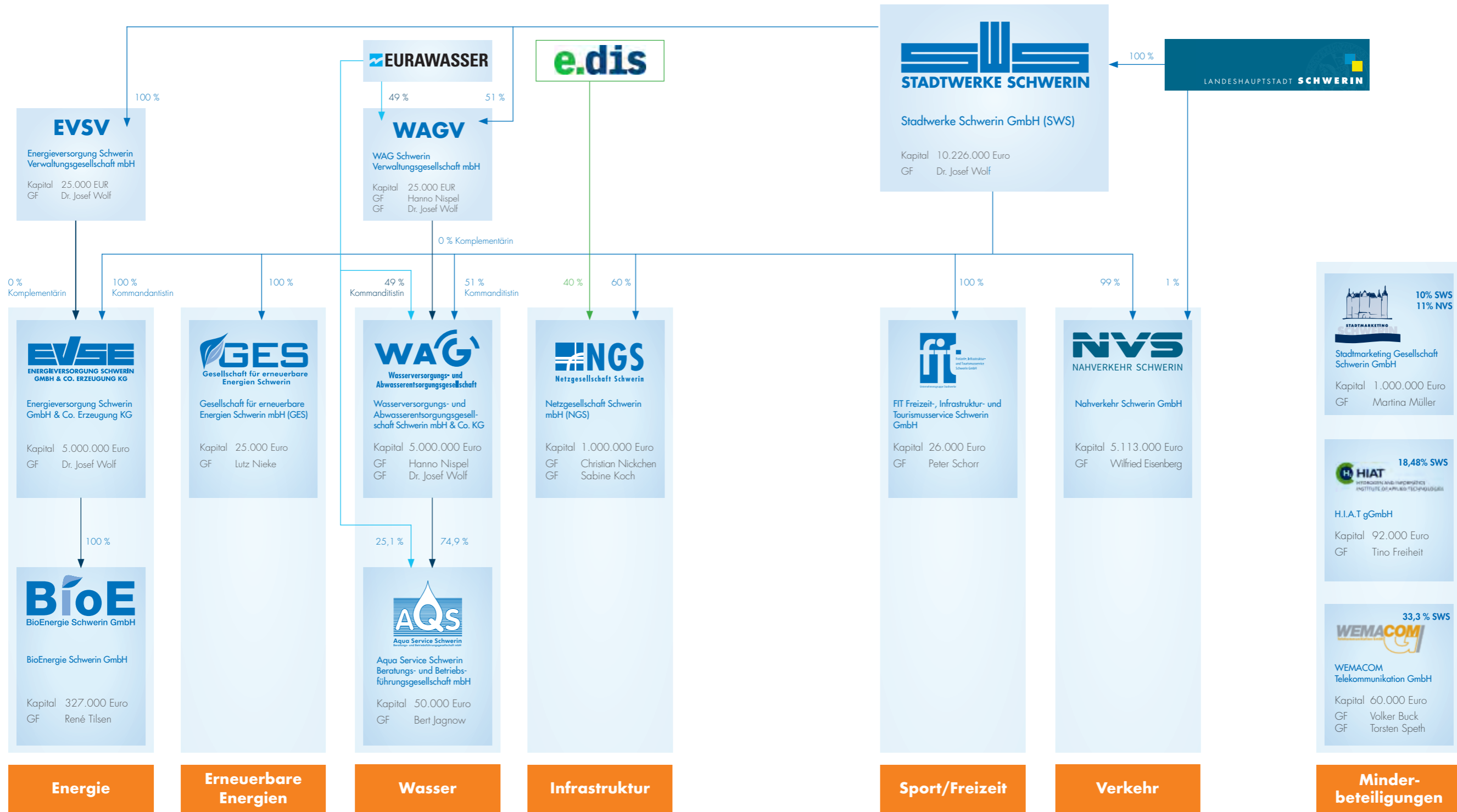
Leistungsdaten	Straßenbahn	Omnibus	Gesamt
Fahrplan-Kilometer (Mio)	1,290	2,003	3,293
Platz-Kilometer (Mio)	242,540	160,193	402,733
beförderte Personen (Mio)	12,303	4,768	17,071

Infrastruktur	Straßenbahn	Omnibus
Bestand	30	40
davon E-Busse		3
Haltestellen	53	299
Haltestellen Bus + Bahn	20	
Linienlänge (km)	40,5	149,9
längste Linie (km)	11,6	23,8
kürzeste Linie (km)	9,4	4,8



# Unternehmensverbund

der Stadtwerke Schwerin GmbH (SWS)





## Impressum



### Herausgeber

Stadtwerke Schwerin GmbH (SWS)  
Eckdrift 43 – 45  
19061 Schwerin  
Telefon +49 (0)385 633-0  
Telefax +49 (0)385 633-1111  
[www.stadtwerke-schwerin.de](http://www.stadtwerke-schwerin.de)

### Text und Redaktion

Stadtwerke Schwerin GmbH (SWS)  
Ute Becker-Frenzel (Unternehmenskommunikation)

### Fotorechte

Titel: Landeshauptstadt Schwerin  
Seite 4/5, 11, 44: Ute Becker-Frenzel  
Seite 9, 14, 21: Mirko Runge  
Seite 11: Festspiele MV,  
Seite 13, 25, 27, 33, 34: Maxpress GmbH  
Seite 31: Netzgesellschaft Schwerin mbH (NGS)  
Seite 37, 38: Nahverkehr Schwerin GmbH  
Seite 40/41: Steffen Ückermann  
alle anderen: Stadtwerke Schwerin GmbH (SWS)

### Gesamtherstellung

Digital Design Druck und Medien GmbH  
Eckdrift 103  
19061 Schwerin

JAHRESBERICHT 2019





 **NATÜRLICH JEDEN TAG.**



Stadtwerke Schwerin GmbH (SWS)  
Eckdrift 43 – 45  
19061 Schwerin  
Telefon +49 (0) 385 633-0  
Telefax +49 (0) 385 633-1111

[www.stadtwerke-schwerin.de](http://www.stadtwerke-schwerin.de)